



CIUDAD DE MÉXICO
CAPITAL DE LA TRANSFORMACIÓN

**SECRETARÍA DE
LAS MUJERES**



PROGRAMA DE CAPACITACIÓN EN MATERIA DE IGUALDAD SUSTANTIVA 2026

Presentación

El Programa de Capacitación en materia de Igualdad Sustantiva es una estrategia anual de la Secretaría de las Mujeres de la Ciudad de México, diseñada para promover procesos de formación que contribuyan a transformar prácticas institucionales y sociales que reproducen desigualdades, discriminación y violencias basadas en el género. Reconoce que la desigualdad entre mujeres y hombres no es un fenómeno individual, sino estructural y sociocultural, por lo que requiere acciones educativas sistemáticas que impulsen cambios profundos y sostenidos.

El programa se implementa a través de dos líneas de acción. La primera está orientada a fortalecer los mecanismos institucionales que favorecen la construcción de la igualdad sustantiva, mediante la incorporación de la perspectiva de género en la actuación profesional del servicio público, así como en las acciones, programas y servicios de las dependencias del Gobierno de la Ciudad de México.

La segunda línea se dirige a la ciudadanía, fomentando la reflexión crítica y autocrítica sobre prácticas sociales que reproducen roles y estereotipos de género, presentes tanto en el ámbito público como en el privado, y que afectan de manera diferenciada a mujeres y hombres.

Su enfoque es integral, participativo y práctico, combinando contenidos teóricos con actividades de análisis, reflexión y aplicación, lo que permite a las personas participantes identificar problemáticas de género en sus contextos específicos y proponer estrategias concretas para avanzar hacia una sociedad más igualitaria, incluyente y libre de violencia hacia las mujeres.

Este proceso ofrece espacios formativos de carácter complementario. No equivale a una reeducación, validación de competencias, certificación profesional ni valoraciones sobre el cambio de conducta de las personas.

Objetivo general

Facilitar conocimientos y desarrollar habilidades en materia de género, igualdad sustantiva y derechos humanos de las mujeres en el servicio público, organizaciones de la sociedad civil, instituciones educativas y ciudadanía; que promuevan cambios socioculturales libres de prejuicios y estereotipos de género para contribuir a la construcción de una sociedad más justa, incluyente y libre de discriminación y violencia contra las mujeres, mediante procesos de formación y capacitación.

Objetivos específicos

- 1** Dotar de herramientas para fortalecer el desempeño de las personas servidoras públicas en el diseño, implementación y seguimiento de acciones de gobierno en materia de igualdad sustantiva, derechos humanos y acceso a una vida libre de violencia para las mujeres.
- 2** Brindar conocimientos teóricos y prácticos que permitan analizar las condiciones de desigualdad entre mujeres y hombres, con la finalidad de contribuir a la modificación de prácticas que reproducen la violencia contra las mujeres, jóvenes y niñas.

Servicio público

Personas servidoras públicas prioritariamente del gobierno de la Ciudad de México que realicen:

- Diseño y planeación de políticas públicas.
- Implementación de programas con perspectiva de género.
- Operación de programas sociales.
- Servicios de atención ciudadana, en específico a las mujeres, jóvenes y niñas.
- Acciones educativas derivadas de los programas sociales.

Ciudadanía

Personas que habitan y transitan la Ciudad de México, quienes cuenten con:

- Interés en el aprendizaje en materia de igualdad entre mujeres y hombres y derechos humanos de las mujeres.
- Interés en el análisis de las condiciones de desigualdad entre mujeres y hombres.
- Compromiso para llevar a cabo acciones que erradiquen estereotipos y roles de género en su entorno.
- Compromiso para contribuir a la modificación de prácticas que reproducen la violencia contra las mujeres, jóvenes y niñas.
- Compromiso con la defensa de los derechos humanos de las mujeres, jóvenes y niñas.

Perfil de egreso

Servicio público

Las personas servidoras públicas serán capaces de identificar la desigualdad, discriminación y violencia contra las mujeres como problemáticas públicas que deben ser atendidas desde los distintos mecanismos, servicios y acciones de la Administración Pública de la Ciudad de México.

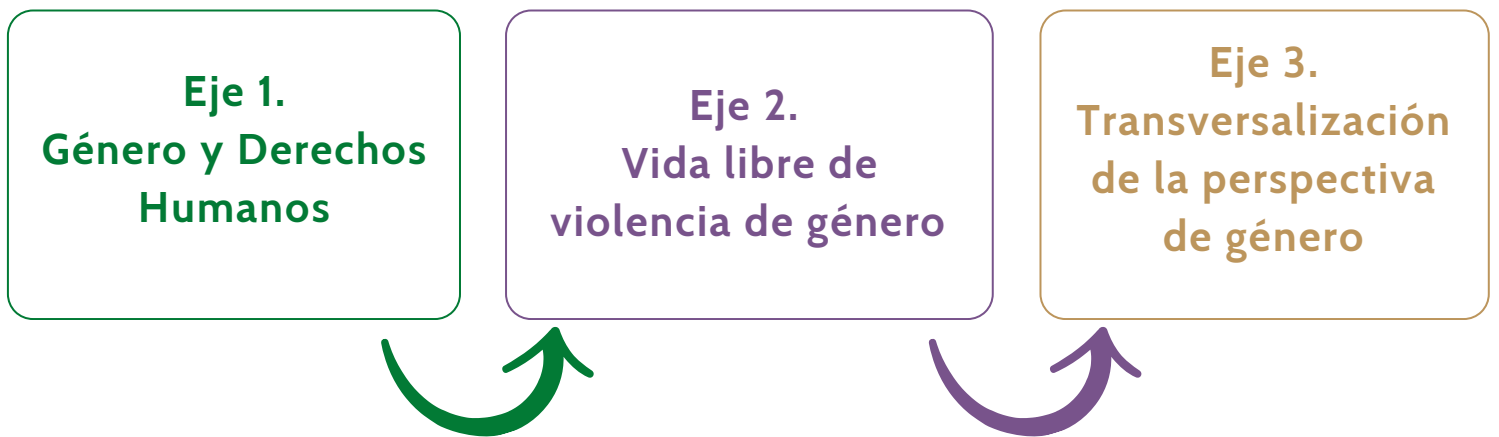
A su vez, emplearán los conocimientos y herramientas adquiridas para guiar su actuar en apego a los derechos humanos de las mujeres y con perspectiva de género.

Ciudadanía

Las personas participantes identificarán cómo la construcción social en torno al género obstaculiza el ejercicio de derechos humanos de las mujeres y las coloca en situaciones de desigualdad, discriminación y violencia.

Asimismo, emplearán los conocimientos y herramientas adquiridas para incentivar procesos de cambio social y cultural, que impacten positivamente en sus entornos privados y públicos, promoviendo una cultura más igualitaria y de respeto a los derechos humanos de las mujeres.

Ejes temáticos



Niveles de capacitación

N1. Formativo Básico

Se adquiere la base conceptual y el marco normativo en materia de género, igualdad sustantiva, derechos humanos y prevención y atención de la violencia contra las mujeres, además permite incidir en el cambio de las percepciones de la construcción sociocultural.

N2. Formativo Intermedio

Se desarrollan habilidades de análisis y síntesis orientadas a la implementación sistemática de acciones institucionales, tales como la elaboración, adecuación y aplicación de protocolos, lineamientos o procedimientos de atención, en el marco de las funciones de la Administración Pública.

N3. Formativo Específico

Se desarrollan habilidades de análisis avanzado, aplicación crítica y toma de decisiones para el diseño, planeación, implementación y evaluación de políticas públicas, programas o estrategias, mediante el uso de métodos, enfoques teóricos y herramientas especializadas.

Malla curricular

Eje 1. Género y Derechos Humanos

N1. Formativo Básico

- Crianza responsable y corresponsabilidad del cuidado para una paternidad activa
- Comunicación incluyente y no sexista
- Empoderamiento y autonomía de las mujeres
- Género y derechos humanos
- Igualdad sustantiva y derechos de las mujeres
- Los derechos de las mujeres: olas de reivindicación
- Masculinidades

Eje 2. Vida libre de violencia de género

N1. Formativo Básico

- Amor romántico y violencia de género
- Derecho de las mujeres a una vida libre de violencia
- Prevención y atención del acoso sexual en la Administración Pública de la Ciudad de México
- Violencia de género digital

N3. Formativo Específico

- Acceso a la justicia con perspectiva de género

Eje 3. Transversalización de la perspectiva de género

N3. Formativo Intermedio

- Transversalidad de la perspectiva de género en la Administración Pública
- Claves para la perspectiva de género

Oferta de la capacitación por modalidad

En línea

1. Acceso a la justicia con perspectiva de género
2. Comunicación incluyente y no sexista
3. Empoderamiento y autonomía de las mujeres
4. Género y Derechos Humanos
5. Los derechos de las mujeres: olas de reivindicación
6. Masculinidades
7. Crianza responsable y corresponsabilidad del cuidado para una paternidad activa
8. Prevención y atención del acoso sexual en la Administración Pública
9. Transversalidad de la perspectiva de género

Presencial

1. Amor romántico y violencia de género
2. Claves para la perspectiva de género
3. Derecho de las mujeres a una vida libre de violencia
4. Igualdad sustantiva y derechos de las mujeres
5. Violencia de género digital

Videoconferencias

Son un mecanismo flexible de formación que permite atender necesidades específicas de actualización, especialmente dirigido a personas que, por razones geográficas, no pueden acudir a las capacitaciones presenciales.

Los temas que se abordan son los mismos que en las modalidades presenciales y en línea, adaptados para impartirse mediante videoconferencia. Esta modalidad resulta útil para reforzar contenidos puntuales o complementar procesos formativos más amplios.

Características de la capacitación por modalidad

En línea

- Cursos autoadministrables.
- Permite gestionar de manera personal el ritmo del aprendizaje, los horarios y los lugares de estudio.
- Registro mediante auto matriculación en la plataforma de capacitación: **SEMUJERES Digital**
- Fechas definidas por emisión.
- Duración de tres a cuatro semanas de cursado.
- Se otorga constancia de participación.

Presencial

- Fomenta el aprendizaje reflexivo y crítico.
- Promueve el diálogo y el intercambio de experiencias a través de actividades didácticas.
- Solución de dudas y retroalimentación por parte de la facilitadora.
- Identificación de patrones que reproducen estereotipos de género.
- Fechas definidas por emisión.
- Duración de 4 horas.
- Cupo limitado de 35 a 40 participantes.
- Se otorga constancia de participación.

Videoconferencias

- No cuenta con emisiones programadas, se imparte únicamente bajo solicitud previa.
- Impartición en tiempo real a través de Zoom o Teams.
- Impulsa la participación activa y el intercambio de ideas mediante el uso de aplicaciones y recursos digitales.
- Solución de dudas y retroalimentación por parte de la facilitadora.
- Duración de 2 horas.
- Cupo limitado de 100 participantes.
- No se otorga constancia de participación.

Plataforma SEMUJERES Digital



La plataforma de capacitación en línea **SEMUJERES Digital: aprender para la igualdad**, facilita la adquisición de conocimientos y habilidades, a través de cursos en línea con contenidos didácticamente tratados, recursos multimedia y actividades de aprendizaje.

La capacitación en línea brinda flexibilidad de horarios, acceso a contenidos desde cualquier lugar y reducción de costos, permitiendo capacitar a un número mayor de personas, aprender a su propio ritmo y desarrollar habilidades digitales de forma práctica y eficiente.

<http://semujeresdigital.cdmx.gob.mx>

Eje 1. Género y Derechos Humanos

N1. Formativo Básico

1 Crianza responsable y corresponsabilidad del cuidado para una paternidad activa

Población objetivo: Servicio público y ciudadanía

Perfil de las y los participantes: Personal operativo de base (sindicalizado y no sindicalizado), estructura, confianza, eventual e interino que tramite la licencia de paternidad; así como personas interesadas en conocer qué son las paternidades responsables.

Duración: 4 horas

Objetivo: Reconocer la necesidad de participar en la crianza y corresponsabilidad del cuidado, que permite construir relaciones más equitativas y justas, mediante el ejercicio de una paternidad activa y responsable.

Contenido temático:

1. Género y Paternidad
 - Estereotipos y roles de género
 - Los hombres ante la paternidad
2. Paternidad activa y responsable
 - Licencia de paternidad
 - Corresponsabilidad del cuidado y la crianza
3. Conciliación de la vida personal, familiar y laboral
 - Paternidad libre de violencia



2 Comunicación incluyente y no sexista

Población objetivo: Servicio público y ciudadanía

Perfil de las y los participantes: Áreas de comunicación social, responsables de reglas de operación de programas sociales y brindan atención a la ciudadanía, especialmente a mujeres, jóvenes y niñas; así como personas interesadas en el lenguaje incluyente y no sexista.

Duración: 8 horas

Objetivo: Distinguir las características de una comunicación igualitaria entre hombres y mujeres, mediante el uso de estrategias del lenguaje incluyente y no sexista en la comunicación escrita, oral y visual.

Contenido temático:

1. Lenguaje y comunicación

- El lenguaje como representación de la realidad
- Conceptos clave sobre género
- Lenguaje estereotipado

2. Violencia de género y medios de comunicación

- Sexismo
- Lenguaje e imágenes sexistas
- Violencia de género en medios de comunicación
- Normatividad internacional, nacional y local

3. Hacia una comunicación incluyente y no sexista

- Claves para emplear un lenguaje incluyente y no sexista
- Propuestas de lenguaje incluyente y no sexista
- Elementos para estrategias de comunicación



3 Empoderamiento y autonomía de las mujeres

Población objetivo: Ciudadanía

Perfil de las y los participantes: Personas interesadas en conocer los retos para alcanzar la igualdad de género y las claves para fortalecer la autonomía y el empoderamiento de las mujeres.

Duración: 8 horas

Objetivo: Reconocer el empoderamiento como un factor fundamental para que las mujeres, jóvenes y niñas fortalezcan su toma de decisiones y participación en los diferentes ámbitos de sus vidas.

Contenido temático:

1. Empoderamiento de las mujeres
 - Antecedentes
 - ¿Por qué hablar de empoderamiento y autonomía de las mujeres?
 - ¿Cómo empoderarse?
2. La autonomía de las mujeres para alcanzar la igualdad
 - Principio de igualdad y no discriminación
 - Autonomía económica
 - Autonomía física
 - Autonomía en la toma de decisiones
3. Igualdad de género y derechos de las mujeres
 - ¿Qué es la igualdad de género?
 - Garantía de derechos en la Ciudad de México



4 Género y Derechos Humanos

Población objetivo: Servicio público y ciudadanía

Perfil de las y los participantes: Personas servidoras públicas que diseñan, planean u operan políticas y programas sociales, brindan atención a la ciudadanía —especialmente a mujeres, jóvenes y niñas— o realizan acciones educativas vinculadas a estos; así como personas interesadas en la perspectiva de género y los derechos humanos.

Duración: 20 horas

Objetivo: Adquirir conocimientos básicos sobre la perspectiva de género y derechos humanos, así como de los avances y pendientes para garantizar los derechos de las mujeres en el ámbito público y privado.

Contenido temático:

1. Derechos humanos de las mujeres
 - ¿Qué son los Derechos Humanos?
 - Derechos humanos de las mujeres
 - ¿Por qué son vigentes?
2. Entendiendo el género
 - Sistema sexo-género
 - División sexual del trabajo
 - Las relaciones de género como relaciones de poder
3. Perspectiva de género
 - ¿Qué es la perspectiva de género?
 - Transversalidad de la perspectiva de género
 - Marco normativo para políticas públicas para la igualdad



5 Los derechos de las mujeres: olas de reivindicación

Población objetivo: Ciudadanía

Perfil de las y los participantes: Personas interesadas en realizar una primera aproximación al feminismo, su historia y sus aportaciones al avance de los derechos de las mujeres.

Duración: 8 horas

Objetivo: Valorar las aportaciones históricas que las organizaciones y movimientos de mujeres han realizado en la construcción de una agenda común por sus derechos.

Contenido temático:

1. ¿Qué es el feminismo?
 - Conceptos básicos
2. Historia de los feminismos
 - Primera Ola. Feminismo ilustrado
 - Segunda Ola. Feminismos sufragista, socialista y anarquista
 - Tercera Ola. Feminismos y justicia social
3. Políticas de Igualdad
 - Feminismo institucional
 - Conferencias sobre la mujer
 - Agenda de Igualdad Sustantiva entre Mujeres y Hombres de la Ciudad de México



Masculinidades

Población objetivo: Servicio público y ciudadanía

Perfil de las y los participantes: Personas servidoras públicas que diseñan, implementan u operan políticas y programas sociales, brindan atención a la ciudadanía —especialmente a mujeres, jóvenes y niñas— o realizan acciones educativas vinculadas a estos; así como personas interesadas en comprender el impacto de la masculinidad hegemónica en la violencia contra mujeres, jóvenes y niñas.

Duración: 8 horas

Objetivo: Analizar las masculinidades como una construcción social, que puede ser modificada mediante nuevas expresiones, que permita avanzar hacia una vida libre de violencia para las mujeres, jóvenes y niñas.

Contenido temático:

1. Masculinidad hegemónica

- Conceptos básicos de género
- Concepciones de la masculinidad
- Mandatos sociales de la masculinidad

2. Expresiones de la masculinidad hegemónica

- Masculinidad, poder y violencia
- Riesgos y costos del ejercicio de la masculinidad hegemónica

3. Masculinidades libres: retos para la igualdad de género

- La masculinidad desde el feminismo
- Masculinidades para la igualdad, otras formas de ser hombres
- Corresponsabilidad del trabajo de cuidados, paternidades y masculinidades



Eje 2. Vida libre de violencia de género

N1. Formativo Básico

7 Prevención y atención del acoso sexual en la administración pública de la Ciudad de México

Población objetivo: Servicio público

Perfil de las y los participantes: Personas servidoras públicas que diseñan, implementan u operan políticas y programas sociales, brindan atención a la ciudadanía —especialmente a mujeres, jóvenes y niñas— o realizan acciones educativas vinculadas.

Duración: 20 horas

Objetivo: Distinguir las estrategias de prevención frente al acoso sexual y hostigamiento sexual y los mecanismos para brindar atención a las víctimas, en el ámbito laboral de la Administración Pública de la Ciudad de México.

Contenido temático:

1. Conceptos clave sobre el acoso sexual
 - Violencia sexual: qué es y cómo se manifiesta
 - Acoso sexual y hostigamiento sexual en el ámbito laboral: causas y consecuencias
 - Dinámicas del acoso sexual y hostigamiento sexual
2. Normas y acciones institucionales frente al acoso sexual
 - Marco normativo a nivel nacional y en la Ciudad de México
 - Obligaciones institucionales frente al acoso sexual
 - Mecanismos de denuncia del acoso sexual
 - Reparación integral del daño en caso de acoso sexual
3. Prevención del acoso sexual y el hostigamiento sexual
 - Estrategias para prevenir el acoso sexual
 - Elementos clave para la creación de un Protocolo efectivo
 - Acciones de prevención y difusión y asignación de responsables
 - Ruta de atención



8 Acceso a la justicia con perspectiva de género

Población objetivo: Servicio público

Perfil de las y los participantes: Personas servidoras públicas —incluidas tomadoras de decisiones— que diseñan, implementan u operan políticas y programas; previenen y atienden la violencia contra las mujeres; brindan atención a la ciudadanía, especialmente a mujeres, jóvenes y niñas, o realizan acciones educativas vinculadas.

Duración: 12 horas

Objetivo: Comprender la importancia de garantizar el acceso a la justicia de las mujeres que viven en situación de violencia de género, con debida diligencia y garantía de derechos humanos.

Contenido temático:

1. Derecho de las mujeres a una vida libre de violencia
 - Conceptos clave para el acceso a la justicia con perspectiva de género
 - Marco jurídico y normativo
 - Acciones para promover una vida libre de violencia
2. Ruta crítica para el acceso a la justicia con perspectiva de género
 - Principios rectores para promover el acceso a la justicia
 - Aplicación de la ruta de actuación y de acceso a la justicia para mujeres víctimas de violencia
3. Juzgar con perspectiva de género
 - Obligaciones del Estado en el acceso a la justicia con perspectiva de género
 - Metodología para juzgar con perspectiva de género
 - Interseccionalidad y enfoque diferencias especializado en la atención de víctimas



Eje 3. Transversalización de la perspectiva de género

N2. Formativo Intermedio

9 Transversalidad de la perspectiva de género

Población objetivo: Servicio público

Perfil de las y los participantes: Personas servidoras públicas responsables del diseño y planeación de políticas públicas, así como de la implementación de programas sociales.

Duración: 20 horas

Objetivo: Examinar la transversalidad de la perspectiva de género como la herramienta clave para promover y garantizar el acceso al mismo trato y de oportunidades entre mujeres y hombres en la Ciudad de México.

Contenido temático:

1. La transversalidad de género: una estrategia de transformación social desde el quehacer público

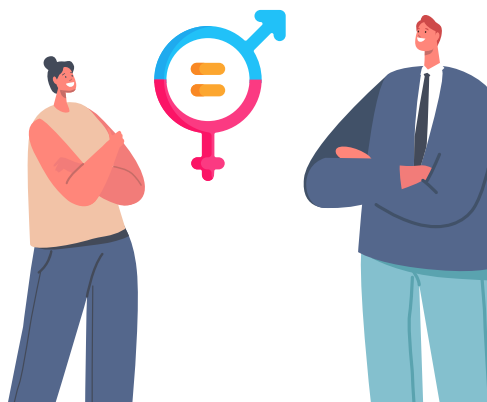
- La discriminación y las desigualdades de género.
- La igualdad sustantiva como objetivo de desarrollo
- Dimensiones de la transversalidad

2. Las instituciones como agentes de cambio hacia la igualdad

- Transversalidad y transformación de los procesos institucionales
- Las áreas sustantivas para la transversalidad de la perspectiva de género

3. Transversalidad de la perspectiva de género en las políticas públicas

- Diagnóstico con perspectiva de género
- Programación y presupuestación con perspectiva de género
- Implementación de programas con perspectiva de género
- Implementar y evaluar la igualdad en resultados



Calendario 2026

Emisiones capacitación en línea

Emisión	Convocatoria y registro	Inicio del curso	Finalización del curso
1	02 al 09 de marzo	02 de marzo	24 de marzo
2	01 al 08 de abril	01 de abril	24 de abril
3	01 al 08 de mayo	01 de mayo	25 de mayo
4	01 al 08 de junio	01 de junio	24 de junio
5	01 al 08 de julio	01 de julio	24 de julio
6	03 al 10 de agosto	03 de agosto	24 de agosto
7	01 al 08 de septiembre	01 de septiembre	25 de septiembre
8	01 al 08 de octubre	01 de octubre	25 de octubre
9	01 al 10 de noviembre	03 de noviembre	24 de noviembre

Servicio público

Eje 1. Género y Derechos Humanos

N1. Formativo Básico

1 Igualdad sustantiva y derechos de las mujeres

Población objetivo: Servicio público

Perfil de las y los participantes: Personas servidoras públicas que desarrollan y brindan acciones de prevención y atención de la violencia contra las mujeres, operan programas sociales o prestan servicios de atención a la ciudadanía.

Duración: 4 horas

Objetivo: Comprender la importancia de garantizar el pleno ejercicio de los derechos de las mujeres desde el actuar público, mediante mecanismos, acciones y estrategias dirigidas a contribuir a la igualdad sustantiva de manera efectiva.

Contenido temático:

1. Conceptos clave de la igualdad sustantiva
 - ¿Qué es la igualdad sustantiva?
 - Género, sexo y roles de género y su impacto en la sociedad
 - Discriminación y violencia de género: cómo impiden el pleno ejercicio de los derechos de las mujeres
2. Derechos humanos de las mujeres
 - ¿Qué son y por qué se distinguen de los derechos humanos?
 - Marco normativo
3. Responsabilidad del servicio público en la garantía de los derechos de las mujeres
 - Marco de referencia y marco legal
 - Acciones afirmativas y buenas prácticas para avanzar hacia la igualdad sustantiva



Eje 2. Vida libre de violencia de género

N1. Formativo Básico

2 Derecho de las mujeres a una vida libre de violencia

Población objetivo: Servicio público y ciudadanía

Perfil de las y los participantes: Personas servidoras públicas responsables de la prevención y atención de la violencia contra las mujeres, así como de la operación de programas sociales y la prestación de servicios a la ciudadanía.

Duración: 4 horas

Objetivo: Reflexionar sobre el impacto de la violencia en la vida de las mujeres y las medidas necesarias desde el actuar público para garantizar una vida libre de violencia para la mujeres, jóvenes y niñas.

Contenido temático:

1. Conceptualización de la violencia contra las mujeres

- Perspectiva de género
- Violencia contra las mujeres
- Problemática en cifras

2. Violencia contra las mujeres: tipos y modalidades

- Ley de Acceso de las Mujeres a una Vida Libre de Violencia de la Ciudad de México
- ¿Cómo se ejerce la violencia?
- ¿Dónde y quiénes ejercen la violencia?

3. Servicios especializados de prevención y atención de la violencia contra mujeres y niñas

- Unidades Territoriales de Atención y Prevención de la violencia de Género
- Orientación Jurídica



3 Violencia de género digital

Población objetivo: Servicio público y ciudadanía

Perfil de las y los participantes: Personas servidoras públicas que desarrollan acciones de prevención y atención de la violencia contra las mujeres, operan programas sociales, brindan servicios a la ciudadanía o realizan acciones educativas vinculadas; así como personas interesadas en la violencia contra las mujeres, particularmente en el ámbito digital.

Duración: 4 horas

Objetivo: Reconocer las conductas y actos que constituyen violencia de género digital y que vulneran el ejercicio de derechos humanos de las mujeres, permitiendo la identificación de prácticas violentas y vías para su denuncia.

Contenido temático:

1. Violencia digital de género

- ¿Qué es a violencia en razón de género?
- Violencia de género digital
- Tipos de la violencia digital
- Problemática en cifras

2. Normatividad

- Ley de Acceso de las Mujeres a una Vida Libre de Violencia
- Reformas en materia de violencia digital de género

3. Medidas para la prevención y atención de la violencia digital de género

- Medidas de ciberseguridad
- Rutas de atención en casos de violencia digital de género



Eje 3. Transversalización de la perspectiva de género

N2. Formativo Intermedio

4 Claves para la perspectiva de género

Población objetivo: Servicio público

Perfil de las y los participantes: Personas servidoras públicas que diseñan y planean políticas públicas, implementan programas con incorporación transversal de la perspectiva de género –incluidas personas tomadoras de decisiones– y desarrollan acciones de prevención y atención de la violencia contra las mujeres.

Duración: 4 horas

Objetivo: Comprender el uso de la perspectiva de género como herramienta metodológica y la forma en que puede incorporarse en las políticas públicas y en las instituciones de la Administración Pública local, a fin de contribuir a la igualdad sustantiva entre mujeres y hombres.

Contenido temático:

1. ¿Qué es la perspectiva de género?

- Conceptos básicos de género
- Brechas de género
- Perspectiva de género

2. Perspectiva de género en las instituciones públicas

- El género en las instituciones públicas
- Aplicación de aplicación de la perspectiva de género en el quehacer institucional

3. Transversalización de la perspectiva de género en la Administración Pública

- ¿Qué es la transversalización de la perspectiva de género?
- Caja de Herramientas con Perspectiva de género



Ciudadanía

Eje 2. Vida libre de violencia de género

N1. Formativo Básico

1 Amor romántico y violencia de género

Población objetivo: Ciudadanía

Perfil de las y los participantes: Personas interesadas en analizar y comprender el amor romántico y su vínculo con la violencia de género.

Duración: 4 horas

Objetivo: Analizar el amor romántico como un constructo social que ha reproducido relaciones de poder asimétricas, desigualdad y violencia contra las mujeres en el ámbito público y privado, así como conocer algunas claves y propuestas alternativas a este modelo.

Contenido temático:

1. Amor romántico

- Sistema sexo-género
- El amor romántico como construcción social
- El amor romántico en los medios de comunicación

2. Violencia y poder

- Relación entre violencia y poder en los vínculos de pareja
- Mitos del amor romántico y violencia
- Violencia en el amor romántico y desigualdades de género

3. Transformar el amor romántico

- Responsabilidad afectiva
- Claves para transformar el amor



Calendarios 2026

Capacitación presencial

Servicio público

Emisión	Proceso de capacitación	Convocatoria y registro	Fecha de impartición
1	Derecho de las mujeres a una vida libre de violencia	18 al 25 de febrero	05 de marzo
	Igualdad sustantiva y derechos de las mujeres	25 de febrero al 04 de marzo	12 de marzo
	Violencia de género digital	04 al 11 de marzo	19 de marzo
2	Derecho de las mujeres a una vida libre de violencia	26 de marzo al 02 de abril	09 de abril
	Claves para la perspectiva de género	09 al 16 de abril	23 de abril
3	Igualdad sustantiva y derechos de las mujeres	23 al 30 de abril	07 de mayo
	Derecho de las mujeres a una vida libre de violencia	30 de abril al 07 de mayo	14 de mayo
	Violencia de género digital	07 al 14 de mayo	21 de mayo

Emisión	Proceso de capacitación	Convocatoria y registro	Fecha de impartición
4	Claves para la perspectiva de género	25 de junio al 02 de julio	09 de julio
	Derecho de las mujeres a una vida libre de violencia	09 al 16 de julio	23 de julio
5	Violencia de género digital	23 al 30 de julio	06 de agosto
	Claves para la perspectiva de género	30 de julio al 06 de agosto	13 de agosto
	Igualdad sustantiva y derechos de las mujeres	04 al 11 de agosto	18 de agosto
6	Derecho de las mujeres a una vida libre de violencia	27 de agosto al 03 de septiembre	10 de septiembre
	Claves para la perspectiva de género	03 al 10 de septiembre	17 de septiembre
	Violencia de género digital	10 al 17 de septiembre	24 de septiembre
7	Claves para la perspectiva de género	24 de septiembre al 01 de octubre	08 de octubre
	Derecho de las mujeres a una vida libre de violencia	01 al 08 de octubre	15 de octubre

Ciudadanía

Emisión	Proceso de capacitación	Convocatoria y registro	Fecha de impartición
1	Amor romántico y violencia de género	12 al 19 de febrero	26 de febrero
2	Derecho de las mujeres a una vida libre de violencia	02 al 09 de abril	16 de abril
3	Violencia de género digital	02 al 09 de julio	16 de julio
4	Amor romántico y violencia de género	13 al 20 de agosto	27 de agosto
5	Derecho de las mujeres a una vida libre de violencia	08 al 15 de octubre	22 de octubre
6	Violencia de género digital	27 de octubre al 03 de noviembre	10 de noviembre

Requerimientos para cursar

Capacitación en línea

La oferta de cursos se organiza en emisiones a lo largo del año y responde a las necesidades de capacitación de dos poblaciones objetivo: **personas servidoras públicas** y **ciudadanía**. Se recomienda elegir los cursos conforme a este criterio para fortalecer los procesos de aprendizaje.

Recomendaciones para el aprendizaje

- Elegir el curso de interés y realizar la inscripción dentro de las fechas establecidas.
- Cumplir con todas las actividades de aprendizaje señaladas.
- Resolver los cuestionarios de evaluación por unidad y la Encuesta de satisfacción.
- Alcanzar el promedio mínimo requerido en cada curso.
- Concluir el cursado dentro de los plazos establecidos.

Registro de cuenta y matriculación

Para realizar el cursado de la capacitación en línea, es necesario contar con una cuenta en la plataforma **SEMUJERES Digital** y efectuar el proceso de autoinscripción, conforme a los siguientes pasos:

1. Ingresar al sitio web <https://semujeresdigital.cdmx.gob.mx/>
2. Generar una cuenta dando clic en **Crear nueva cuenta**.
3. Capturar los datos solicitados por el sistema.
4. El sistema enviará un correo electrónico de confirmación a la cuenta registrada.
5. Revisar el correo electrónico y confirmar el registro.
6. En caso de contar previamente con una cuenta, ingresar el usuario y contraseña.
7. Una vez dentro de la plataforma, dar clic en **Página principal del sitio** y seleccionar el curso de interés.

Pérdida de contraseña

En caso de extravío de la contraseña, realiza el siguiente procedimiento en la plataforma Semujeres Digital:

- Ingresa al apartado de acceso y selecciona la opción "**¿Ha extraviado la contraseña?**".
- Captura tu nombre de usuario/a o el correo electrónico con el que te registraste.
- Revisa tu correo electrónico y sigue las instrucciones enviadas para restablecer tu contraseña.

Si no recibes el mensaje de recuperación, envía un correo a semujeresdigital@cdmx.gob.mx, indicando la solicitud de restablecimiento y el correo electrónico con el que te registraste, o comunícate al teléfono 55 5512 2836, extensiones 206 y 208.

Requisitos técnicos

- Navegadores compatibles: Google Chrome, Mozilla Firefox, Microsoft Edge, Safari u Opera.
- Dispositivo electrónico con espacio mínimo de 200 MB disponibles.
- Capacidad de almacenamiento suficiente para la descarga de materiales.
- Conexión a internet estable.
- Acceso a aplicaciones de reproducción de multimedia (por ejemplo, YouTube).
- Cuenta personal de correo electrónico.
- Para el acceso desde dispositivos móviles, es posible descargar la aplicación Moodle desde Play Store o acceder mediante el enlace disponible en el pie de página del sitio web.

Constancia de participación

Al concluir el curso con calificación aprobatoria y responder la encuesta de satisfacción, podrás descargar tu constancia de participación en formato digital a través de la plataforma Semujeres Digital.



IMPORTANTE

- Las inscripciones se realizarán durante la primera semana de cada mes; las fechas específicas podrán consultarse en la sección Calendarios 2026. Solo se aceptarán inscripciones dentro de este periodo y únicamente se podrá participar en un curso por emisión.
- Las cuentas son personales e intransferibles; cualquier asunto relacionado con ellas se atenderá únicamente con las personas titulares.
- Para cualquier duda sobre este proceso, consulte la Guía de inscripción disponible en la plataforma Semujeres Digital.
- La constancia se emitirá con los datos proporcionados en el formulario de registro; es importante verificar que la información capturada sea correcta.

Capacitación presencial para servicio público

Los cursos se impartirán de manera presencial en las oficinas centrales de la Secretaría de las Mujeres de la Ciudad de México, con capacidad limitada por sesión.

Requisitos de participación

- Comunicación interinstitucional para la solicitud de inscripción.
- Asistencia puntual en la fecha y horario indicados.
- Permanencia durante toda la sesión.
- Participación activa.
- Actitud de respeto hacia las personas participantes y la(s) facilitadora(s).

Solicitud de registro

Las convocatorias se difundirán por correo electrónico a las y los enlaces institucionales de las dependencias públicas de la Ciudad de México y a través de las redes sociales oficiales de la Secretaría de las Mujeres.

Las dependencias interesadas deberán enviar, durante el periodo de convocatoria, una solicitud al correo semujerescapacitacion@cdmx.gob.mx, indicando:

- Nombre del ente público o dependencia.
- Curso solicitado.
- Número de personas asistentes.

Posteriormente, deberán requisitar el formulario de registro con los datos de las personas participantes, el cual será enviado al mismo correo electrónico.

Constancia de participación

Se otorgará constancia de participación en formato digital, firmada por la Titular de la Secretaría de las Mujeres, a las personas que asistan a la sesión y registren su asistencia mediante el formulario correspondiente.



IMPORTANTE

- Se asignará un número limitado de lugares por dependencia, con el fin de conformar grupos heterogéneos. El ingreso a la sala de capacitación se verificará mediante el registro de asistencia previamente realizado.
- La constancia se emitirá con los datos proporcionados durante el registro; es importante verificar que la información capturada sea correcta.

Capacitación presencial para ciudadanía

- Asistencia puntual en la fecha y horario indicado.
- Permanencia durante toda la sesión.
- Participación activa durante la sesión o sesiones.
- Actitud de respeto a las personas participantes y la(s) facilitadora(s).

Solicitud de registro

Las convocatorias de registro serán difundidas mediante las redes sociales oficiales de la Secretaría de las Mujeres.

Si las organizaciones de la sociedad civil, universidades o iniciativa privada se encuentran interesadas en que su personal o comunidad participe en los cursos programados, puede realizar la solicitud de la siguiente manera:

1. Dirigir la petición por correo electrónico a la dirección **semujerescapacitacion@cdmx.gob.mx**, en la semana de convocatoria y registro donde se especifique:
 - Nombre de la Empresa, Asociación Civil u Organización.
 - Curso solicitado
 - Número de personas asistentes
2. Requisar un formulario de registro con los datos solicitados de las personas asistentes, el cual será facilitado mediante el correo electrónico.



IMPORTANTE

- Se brindará un número limitado de lugares por Empresa, Asociación Civil u Organización, con el fin de conformar un grupo heterogéneo. El ingreso a la sala de capacitación será mediante el registro, que previamente se realice.

Solicitudes de capacitación específicas

En caso de tener interés en alguna temática de la oferta de capacitación o en un tema específico para su impartición al servicio público, en el marco de las competencias laborales relacionadas con derechos humanos, la transversalización de la perspectiva de género y el derecho de las mujeres a una vida libre de violencia, así como para fortalecer las capacidades destinadas a la implementación de estrategias territoriales que coadyuven a la prevención y atención de la violencia de género, se deberá realizar lo siguiente:

1. Dirigir la petición por correo electrónico a la dirección **semujerescapacitacion@cdmx.gob.mx**, especificando lo siguiente:

- Dependencia Pública o Institución de procedencia
- Necesidades de capacitación
- Temática(s) de interés
- Modalidad de capacitación solicitada (presencial, en línea o videoconferencia)
- Propuesta de fecha para impartir capacitación
- Número y perfil de participantes
- Sede de impartición
- Datos de contacto de la persona que dará seguimiento

Se establecerá comunicación a través de los medios de contacto proporcionados, con el fin de dar seguimiento a la solicitud y acordar las características de la capacitación. Posteriormente, la solicitud deberá formalizarse mediante oficio, conforme a las características que se indiquen.

Para cualquier duda o aclaración, podrá establecerse contacto a través del correo electrónico **semujerescapacitacion@cdmx.gob.mx**, o bien, al número telefónico 55 5512 2836, ext. 207.



IMPORTANTE

- El número de actividades y las fechas propuestas para atender las solicitudes de capacitación estarán sujetas a la demanda y a la disponibilidad en la agenda de trabajo.

Enlaces institucionales para difusión

Las áreas de Recursos Humanos o Capital Humano, Capacitación y Formación, así como las Unidades de Género, Igualdad y Derechos Humanos interesadas en formar parte de los enlaces institucionales – quienes recibirán las convocatorias (banners de difusión) para la inscripción a los cursos presenciales y en línea con una semana de anticipación, así como invitaciones a eventos especiales– deberán registrarse en el siguiente código QR:



Se recomienda que las personas enlace cuenten con un nivel de Jefatura de Departamento, Subdirección o Dirección. Solo se podrán registrar como máximo dos personas por dependencia.

Directorio

Daptne Cuevas Ortíz
Secretaria de las Mujeres

Paula Adriana Soto Maldonado
Directora Ejecutiva de Igualdad Sustantiva

Irma Fabiola Samaniego Cruz
Directora de Capacitación, Investigación y Documentación

 capacitacion@semujeres.cdmx.gob.mx

Arisbeth Martínez Velasco
Jefa de Unidad Departamental de Capacitación

 semujerescapacitacion@semujeres.cdmx.gob.mx

Andrea Piña Tellez
Enlace de capacitación

 enlace.capacitacion@cdmx.gob.mx

María Isabel Tovar Villegas
Jefa de Unidad Departamental de Investigación y Documentación

 jud.investigacion@semujeres.cdmx.gob.mx

Plataforma SEMUJERES Digital. Mesa de ayuda a participantes

 semujeresdigital@cdmx.gob.mx