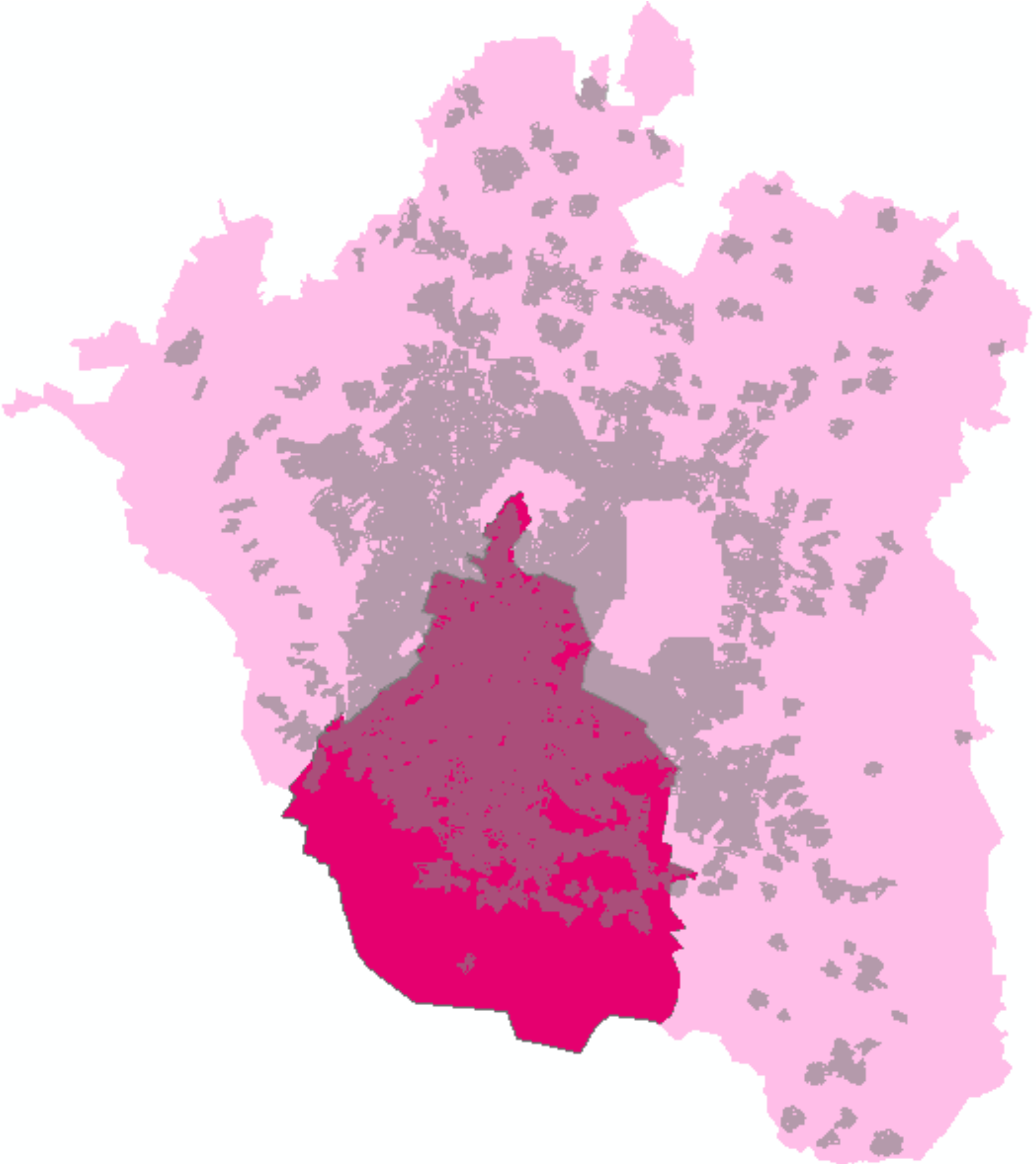


La calidad y la perspectiva de género en los servicios del Sistema Integrado de transporte y movilidad en la CDMX.

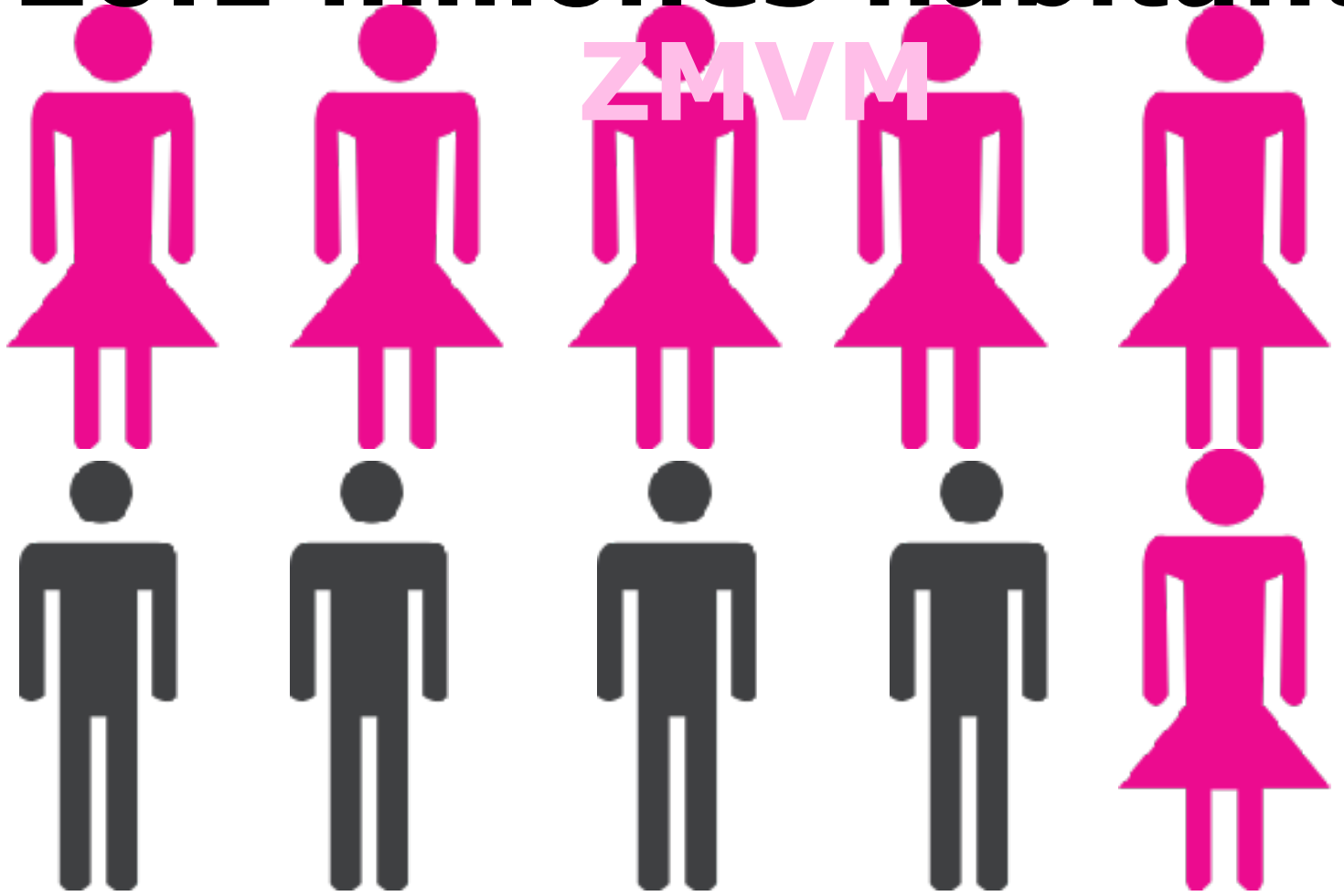
Laura Ballesteros
Subsecretaria de Movilidad
Ciudad de México

La CDMX en números



8.9 millones de habitantes
CDMX

20.1 millones habitantes



53%
4,687,000

47%
4,231,650

La CDMX en números



**Transporte
Público**
67.58%



Transporte Privado
31%



Otros
1.37%

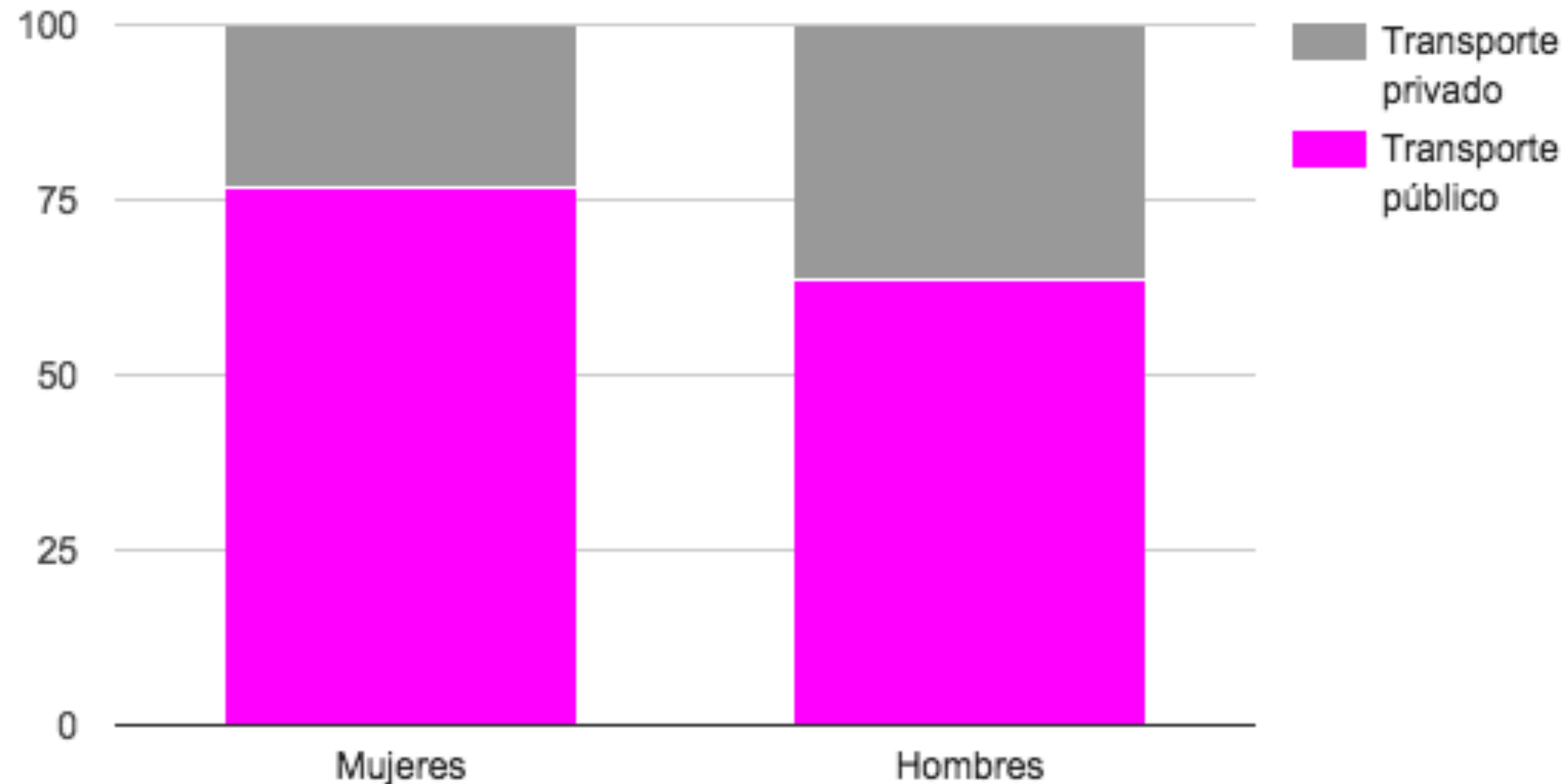
23 millones de viajes
diarios



73% presupuesto
fondos federales en
infraestructura para
el automóvil

5.5 millones de coches en
circulación

Cómo se mueven las mujeres



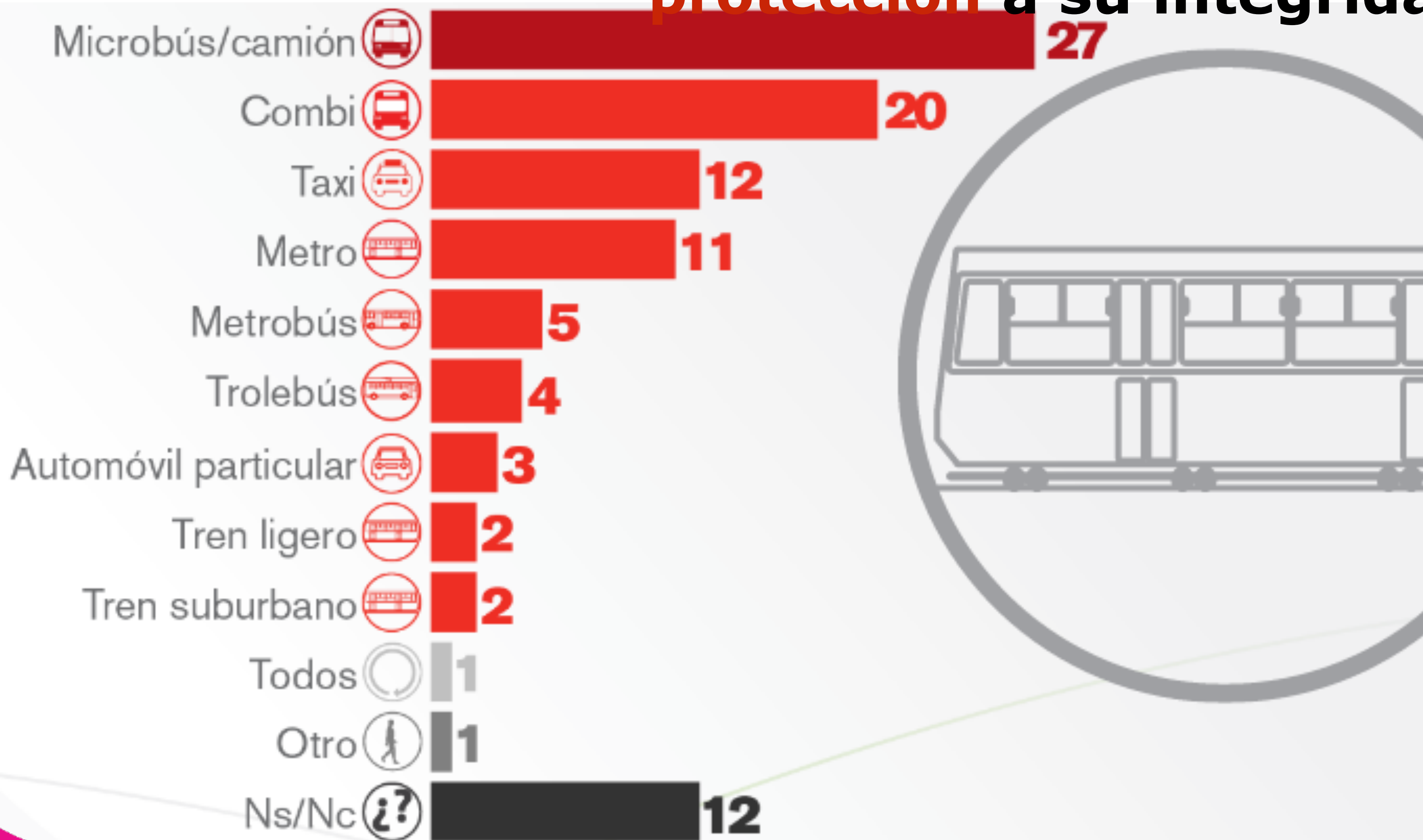
Cómo se sienten las mujeres

¿Cuales medios de transporte ofrecen **mayor protección** a su integridad?



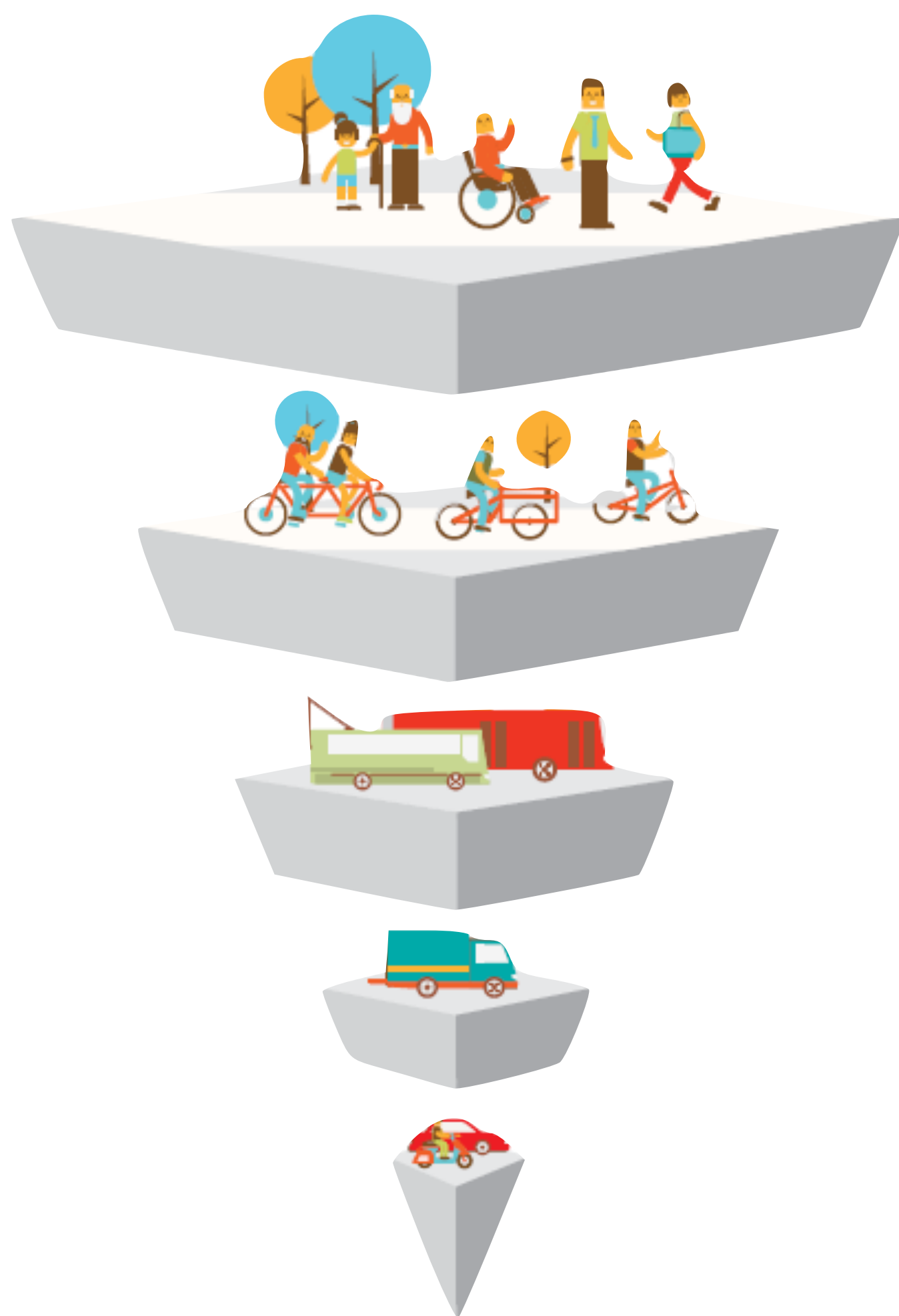
Cómo se sienten las mujeres

¿Cuales medios de transporte ofrecen **menor** **protección** a su integridad?



CDMX caminando hacia la mujer

La Ley de Movilidad



- Nueva jerarquía de la movilidad.
 - Peatones, en especial personas con discapacidad y movilidad limitada, **mujeres, niñas** y niños.

Programa Ciudad Segura y Amigable para Mujeres y Niñas

● **Viaja Segura**

Promover la movilidad segura de mujeres, niñas y adolescentes en los transportes públicos y generar condiciones amigables a sus usos y necesidades en los servicios públicos y concesionados.

● **Camina Segura**

Garantizar a mujeres, niñas y adolescentes condiciones de seguridad en los espacios públicos, en los trayectos a los transportes públicos, incorporar la perspectiva de género en el modelo de movilidad de la CDMX;

Acciones para reducir la violencia de género





Sistemas de Movilidad



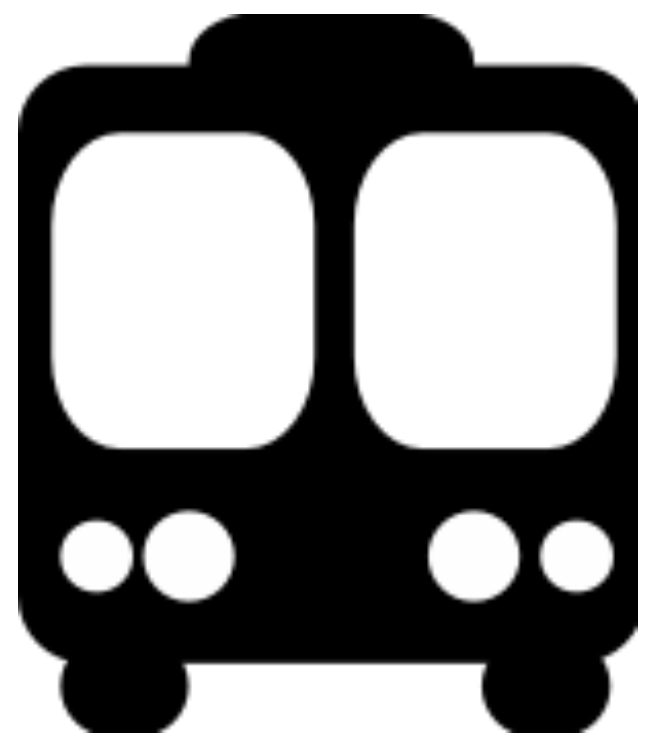
- Asientos exclusivos para mujeres y niñas
- Servicios de transporte exclusivo para mujeres y niñas
- Instalación de botones de pánico
- Instalación de cámaras de videovigilancia
- Servicios de transporte operados por mujeres
- Mejoramiento de banquetas e iluminación
- Módulos de atención a mujeres y niñas
- Campañas de comunicación

¿Qué queremos?

Una nueva política pública

Movilidad con enfoque de género

3 EJES RECTORES



MOVILIDAD



SEGURIDAD



EQUIDAD

¿Qué queremos?

Satisfacer las necesidades de movilidad de las mujeres y niñas, las cuales son diferentes a las de los hombres

Impulsar la inclusión de las mujeres en puestos relacionados con la gestión de la movilidad

Tener entornos urbanos seguros

Contar con unidades de transporte libres de violencia

Movilidad con enfoque de género



- ◉ **Gestión de la información**
- ◉ Educación
- ◉ Equidad económica
- ◉ **Inclusión laboral**
- ◉ **Operación**
- ◉ **Infraestructura**
- ◉ **Atención a la víctima**
- ◉ **Medición**

Educación / Comunicación

Soy Dueña de mis PASOS

Tengo derecho a sentirme Libre y Segura en la calle

Somos SEMOVI y caminamos contigo.

El acoso sexual en la calle es un tipo de violencia que restringe el derecho a transitar y a caminar de manera segura y cómoda para realizar las actividades cotidianas que posibilitan nuestro desarrollo económico, emocional y social.

¿Te ha pasado?

Contáctanos para denunciar, recibir orientación, apoyo o para compartir tu experiencia.

www.semovi.df.gob.mx
f Semovi_CDMX
t @CDMX_semovi

Ventanilla Única SEMOVI: Álvaro Obregón 269, P.B., colonia Roma, Delegación Cuauhtémoc, C.F.

 **CDMX** CIUDAD DE MÉXICO 

Inculcar en la ciudadanía el respeto hacia las mujeres y la promoción de equidad de género. Esto a través de programas escolares y campañas de comunicación.

Equidad económica (largo plazo)

CONSORCIO TRANSPORTES MADRID

ABONO TRANSPORTES

¿ónde puedo pedir la Tarjeta del Abono?
es MENSUAL, en los estancos. Rellene una solicitud y entréguela con la fotografía actualizada. En el espacio de siete días, Vd. puede retirar la tarjeta, si no ha indicado que se la envíen por correo a su domicilio. En el caso de Abono JOVEN y TERCERA EDAD, deberán acreditarse debidamente los requisitos de edad correspondientes (véase instrucciones de la hoja de solicitud). Para solicitar la Tarjeta del ABONO ANUAL deberá acudir al Consorcio de Transportes (C/ Orense, 11, 9ª planta) con un mes de antelación.

¿puedo viajar solamente con la Tarjeta?
La tarjeta tiene que llevar el cupón, que le permitirá viajar durante un mes (o un año, según los casos) en la zona que Vd. haya elegido.

¿ónde puedo comprar el cupón?
Este cupón, si es MENSUAL, se compra en los estancos, taquillas del Metro y en las casetas de la E. M. T. (2). Si es ANUAL, se adquiere en el Consorcio de Transportes con la tarjeta previo pago del importe correspondiente en la cuenta bancaria que se le indicará.

¿cuándo puedo comprar el cupón?
Si es MENSUAL, desde el día 20 del mes anterior hasta el día 10 del mes en que vaya a utilizarlo. Al comprarlo debe presentar la tarjeta y le será cumplimentado el cupón con su número de abonado (que tiene que coincidir con el de la tarjeta) siendo condición necesaria para que el cupón sea válido. Si es ANUAL, se adquiere junto con la tarjeta y con un mes de antelación a la fecha de validez.

¿cómo tengo que utilizar el Abono Transportes?
Independientemente de que sea el tipo de ABONO que Vd. posea, sólo tiene que enseñar la tarjeta con el cupón al cobrador del autobús o al revisor del tren. En el caso de viajar en metro, debe introducir el cupón en las máquinas automáticas.

¿qué tengo que hacer para cambiar de un tipo de Abono a otro?
Si desea cambiar de zona, como pasar de un tipo de Abono a otro, debe solicitar una nueva tarjeta.

¿cómo puedo obtener más información?
Puede consultar al Consorcio de Transportes de Madrid en el teléfono 91 722 99 99.

Cualquier cupón deteriorado le será canjeado gratuitamente en las taquillas del Metro.



MONTATE EN TODO

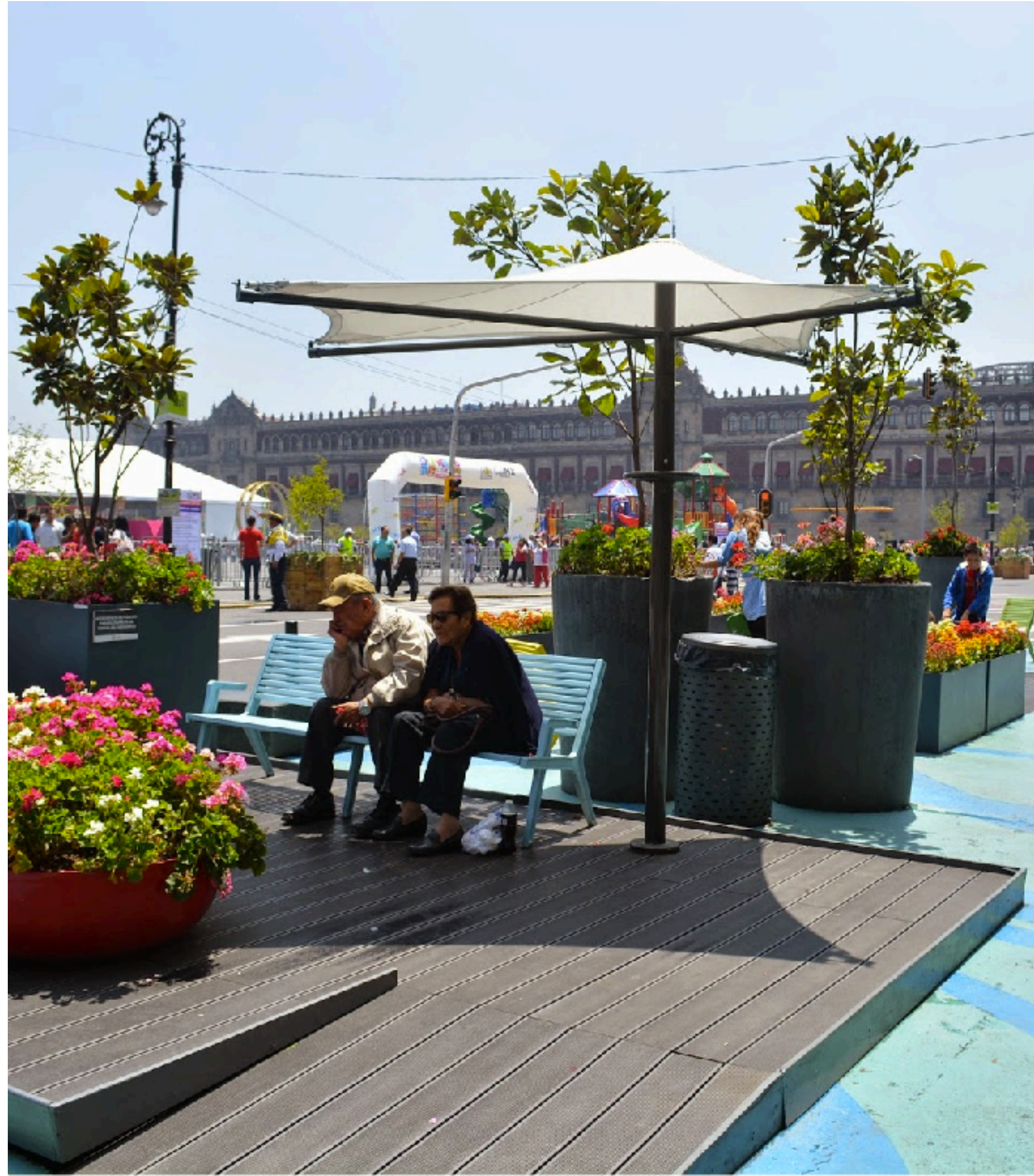
Promover una equidad económica entre hombres y mujeres. Hacer la tarifa del transporte público accesible para las mujeres.

Inclusión laboral



Promover la equidad en puestos laborales que se encarguen de la planeación, gestión y operación de los diferentes ejes de la movilidad.

Infraestructura



Promover una movilidad segura y accesible en vehículos, estaciones y espacios públicos, ya que la seguridad influye en la elección de modo de movilidad de las mujeres y niñas.

Operación



Fortalecer los servicios de transporte público que ofrecen mayor calidad y seguridad para la movilidad de mujeres y niñas.


Medición

Tasa para México:
14.7 muertes
p/c 100 mil hab.



México es...
2.7 veces
más riesgoso
que España



 » 5.4 muertes
p/c 100 mil hab.

2.2 veces
más riesgoso
que Guatemala



 » 6.7 muertes
p/c 100 mil hab.

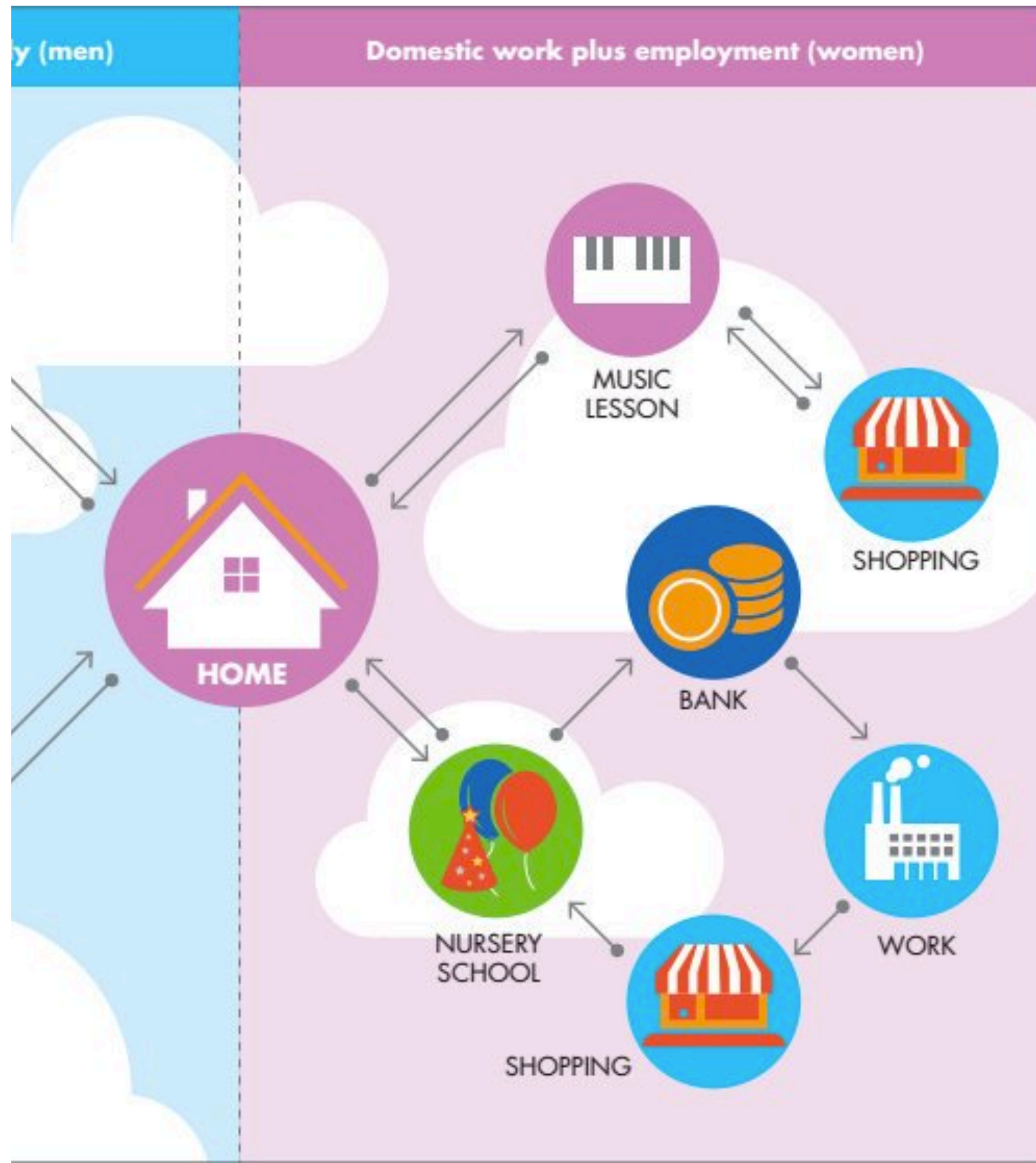
Fuente: Observatorio Iberoamericano con datos 2010.

Registro de datos históricos y generación de indicadores con motivo de poder cuantificar y evaluar los impactos las acciones de transporte relacionadas con género.

Gestión de la información

Desagregar y analizar los datos de acuerdo al género para permitir el análisis puntual de accesibilidad y necesidades particulares entre hombres y mujeres para poder alinear acciones.

Estudio Patrones de Movilidad de Mujeres y Niñas



Estudio Patrones de Movilidad de Mujeres y Niñas

Estudio Patrones de movilidad de Mujeres y Niñas

Objetivo

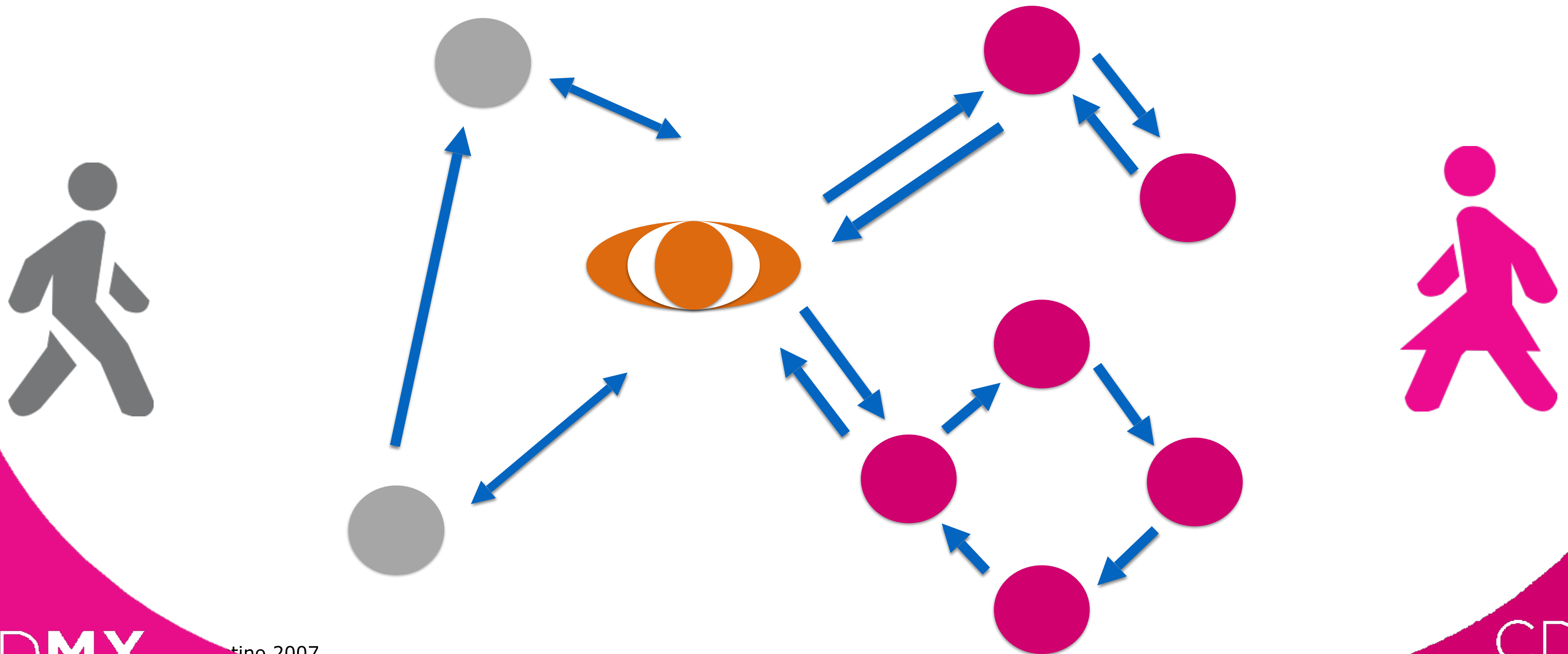
Con la Encuesta
Origen – Destino
2017

Identificar brechas y oportunidades en los viajes de las mujeres y niñas en los diferentes modos de movilidad, con motivo de generar propuestas de corto plazo que satisfagan las necesidades específicas de las usuarias, y propicien entornos y sistemas más inclusivos, equitativos y seguros.

¿Cómo viajan las mujeres?

- Trayectos numerosos y complejos.
- Rutas variadas y concentradas en áreas geográficas alrededor del hogar.
- Acompañadas por hijos.
- Cargadas con bultos, compras o carritos de bebé.
- Más vulnerables ante el acoso sexual y a ser molestadas.
- Alta percepción de la inseguridad.
- Valoran la flexibilidad horaria y la iluminación.

¿Cómo viajan las mujeres?



Con el estudio...

- Construir un **perfil de movilidad** para distintos grupos o tipologías de personas usuarias.
- Identificar y estudiar las **diferencias en las condiciones de acceso** y/o restricciones a la infraestructura y provisión del servicio de transporte principalmente
- Profundizar en la **cobertura geográfica, la cobertura temporal, frecuencias, los costos y capacidad de pago** (con una mirada a la asequibilidad), la comodidad y la seguridad.

Género

Edad

Actividad económica

Socio -
económico

Con el estudio...

- Identificar y estudiar diferencias en las percepciones respecto a los distintos modos de transporte; y cómo estas percepciones afectan la preferencia y el uso de los distintos modos.
- Analizar el impacto que barreras sociales, culturales, económicas y políticas tienen en la movilidad



iGracias!